



WASSERKORPORATION KALTBRUNN

Jahresrechnung 2021

Urnenabstimmung über die Geschäfte der Korporationsversammlung

Sonntag, 10. April 2022

Die geltenden Corona-Schutzmassnahmen verunmöglichen die Durchführung der Korporationsversammlung. Der Verwaltungsrat der Wasserkorporation Kaltbrunn hat darum gestützt auf eine dringliche Verordnung des Regierungsrates St.Gallen entschieden, über die folgenden Geschäfte der Korporationsversammlung an der Urne zu beschliessen:

1. Jahresrechnung 2021

2. Budget 2022

Die gedruckte Broschüre «Jahresrechnung 2021» enthält alle nötigen Informationen zu den einzelnen Geschäften und dient als Abstimmungsgutachten für den Urnengang.

Stimmrechtsausweis und Stimmzettel werden allen Stimmbürgerinnen und Stimmbürgern mit separater Post rechtzeitig zugestellt. Auf einen Versand der Broschüre «Jahresrechnung 2021» an nicht-stimmberechtigte Haushalte hat der Verwaltungsrat verzichtet. Die Broschüre ist für interessierte Einwohnerinnen und Einwohner unter www.wasserversorgung-kaltbrunn.ch verfügbar oder kann beim Aktuar der Wasserkorporation, Thomas Grünenfelder, Schönaustrasse 29, Kaltbrunn, bestellt werden.

Ralph Jud, Präsident des Verwaltungsrates, steht interessierten Bürgerinnen und Bürgern für Fragen zur Verfügung: 079 785 39 29.

Kaltbrunn, 15. Februar 2022



Inhalt

Vorwort	4
Jahresberichte 2021	6
Jahresrechnung 2021 und Budget 2022	
Erfolgsrechnung nach Arten	10
Erfolgsrechnung	11
Investitionsrechnung Verwaltungsvermögen	14
Investitionsrechnung	15
Informationen zur Erfolgsrechnung 2021	16
Informationen zur Investitionsrechnung 2021	17
Bilanz - Aktiven	18
Bilanz - Passiven	20
Informationen zur Bilanz 2021	21
Finanzplanung	22
Anhang zur Jahresrechnung 2021	23
Informationen zum Budget 2022	30
Anträge Verwaltungsrat und Geschäftsprüfungskommission	32
Prüfungs- und Genehmigungsvermerke	33
Statistik	34
Trinkwasserqualität	35
Grundwasser in Kaltbrunn	36
Betriebsfahrzeug für die Wasserkorporation	38
Konstituierung für die Amtsdauer 2021–2024	39
Gut zu wissen	40

Wie kommt unser Trinkwasser zu uns?

Um diese Frage zu beantworten, möchte ich zuerst den Wasserbedarf erklären. Gemäss SVGW (Schweizerischer Verein des Gas- und Wasserfaches) werden pro Tag und Kopf durchschnittlich 142 Liter Wasser verbraucht. Dies teilt sich auf in WC-Spülung (41 Liter), Duschen und Baden (36), Küchenspültisch (22), Waschautomat (17), Lavabo Bad (16), Geschirrspüler (3) und Aussenbereich (7). Der grösste Teil des Wassers im Haushalt wird für die Hygiene benötigt. In Kaltbrunn haben wir rund 5000 Einwohner und jeder braucht im Durchschnitt 142 Liter. Das ergibt 710'000 Liter pro Tag für alle Einwohner für den Haushalt. Nun gibt es noch das Gewerbe und insbesondere die Landwirtschaft, welche auch Wasser benötigen. Durchschnittlich verbraucht ganz Kaltbrunn 1'100'000 Liter Trinkwasser pro Tag. Bei 5'000 Einwohnern sind das durchschnittliche 220 Liter Trinkwasser pro Person. Nach SVGW liegt der Durchschnitt in der Schweiz pro Einwohner bei 300 Litern Wasser pro Tag. Man könnte nun sagen, die Kaltbrunner sind bezüglich Trinkwasserverbrauch sparsam. Vielleicht liegt es aber auch daran, dass es in Kaltbrunn eher weniger wasserintensive Industrie gibt. Oder aber, dass es in Kaltbrunn viele private Quellen gibt, welche auch für die Landwirtschaft genutzt werden. Vielleicht liegt es auch daran, dass Kaltbrunn kein öffentliches Schwimmbad hat. Die aufgeführten Zahlen sind Durchschnittszahlen. Wer nun über oder unter dem Durchschnitt ist, möchte ich hier nicht zu Ende diskutieren. Es gibt immer gute und nachvollziehbare Gründe für mehr oder weniger Wasserverbrauch.

Wasser im Internet bestellen?

Erlauben Sie mir aber ein paar Gedanken zur Lieferung des Trinkwassers. In den letzten Monaten wurde viel im Internet bestellt und anschliessend an die Haustüren geliefert. Wie würde dies beim Trinkwasser aussehen? Früh am Morgen käme die erste Lieferung von 50 Litern Wasser, am Mittag die nächsten 50 Liter und am Abend noch die restlichen 42 Liter. Diese Menge ist natürlich pro Person. Bei einem 4-Personenhaushalt wären es dann gleich 200 Liter am Morgen, 200 Liter am Mittag und noch 168 Liter am Abend. Diese Menge ist in Form von Paketen nicht machbar. Also müssten gleich Tankwagen vorfahren und das Wasser in einen hauseigenen Tank abfüllen. Bei einem 4-Personenhaushalt sind das jeden Tag 568 Liter oder pro Woche 3'976 Liter. Mit einem mittleren Tankwagen kann man 20'000 Liter transportieren. Das würde für fünf 4-Personenhaushalte in einer Woche reichen. Stellen Sie sich vor, jede Woche kommt ein Tankwagen pro fünf Wohnungen. Ziemlich viel Verkehr!

Leitungsnetz der Wasserkorporation

Nun, jeder weiss, dass das Trinkwasser durch ein Leitungsnetz vom Reservoir zum Verbraucher fliesst. In Kaltbrunn gibt es rund 48 Kilometer Hauptleitungen (Versorgungsleitungen) und rund 35 Kilometer Hausanschlussleitungen. Die Hauptleitungen sind so verlegt, dass jedes Quartier erschlossen ist. Um die Versorgungssicherheit zu erhöhen, werden die Hauptleitungen durch Ringschlüsse zu Netzen ergänzt. Diese Leitungen sieht man nur während des Baus bzw. einer Erneuerung oder bei einem Schadenfall wie einem Loch in der Leitung. Durchschnittlich fliessen 79% der jährlichen Investitionen der Wasserversorgungen ins Leitungsnetz (gemäss SVGW). Dies ist auch in Kaltbrunn der Fall. Bei den Wasserleitungen plant man mit einer Lebensdauer



von 80 Jahren. Buchhalterisch werden die Leitungen bei uns über 50 Jahre abgeschrieben. Die alten Leitungen werden nach Bedarf ersetzt. Dies ist der Fall, wenn bei einer Leitung vermehrt Wasserrohrbrüche auftreten. Falls im Bereich einer über 80-jährigen Leitung die Strasse saniert wird, nutzen wir die Gelegenheit und ersetzen die Wasserleitung. Unser Wasserleitungsnetz ist zurzeit in einem guten Zustand und es treten nur wenig Leitungsbrüche auf. Mit einer steten Erneuerung der Leitungen versuchen wir den guten Zustand weiter aufrechtzuerhalten.

Falls Sie eine Störung bei der Trinkwasserversorgung feststellen, zögern Sie nicht uns anzurufen (Notfallnummer für Störungen: 055 283 18 72). Unsere Pikettmannschaft wird sich um Ihr Anliegen kümmern.

Dank

Die Versorgung von rund 5'000 Einwohnern mit Trinkwasser erfordert einen grossen Aufwand an Überwachung und Unterhaltsarbeiten der gesamten Trinkwasseranlagen. Ich danke allen Beteiligten, insbesondere der Pikettmannschaft, für ihren engagierten Einsatz. Nicht zu vergessen ist der ganze administrative Bereich. Einen speziellen Dank an unseren Kassier und an unseren Aktuar für ihre geleistete Arbeit. Allen Wasserbezüglerinnen und Wasserbezüglern möchte ich für das Vertrauen in den Verwaltungsrat und in die Verwaltungsangestellten danken. Durch Ihre termingerechte Bezahlung der Wasserrechnung und Ihr Verständnis bei unvorhergesehenen Unannehmlichkeiten leisten Sie einen wertvollen Beitrag. Vielen Dank.

Ralph Jud
Präsident

Jahresberichte 2021

Bauarbeiten

Die Netzerneuerung in der Wengistrasse wurde im Jahr 2021 fortgesetzt und dauerte bis in den Herbst. Die Arbeiten an den Hauptleitungen konnten abgeschlossen und abgerechnet werden, jedoch musste die Erneuerung eines Hausanschlusses wegen des frühen Wintereintritts auf das Jahr 2022 verschoben werden.

Die Arbeiten zum Umbau des Quellsammelschachtes Kaufmannshof wurden im Frühsommer gestartet. In der Planungsphase zeigte sich, dass die engen Platzverhältnisse im Sammelschacht eine grosse Herausforderung darstellen und etwas mehr Planungszeit in Anspruch nehmen. Die einzubauenden Metallteile wurden im Spätherbst bestellt und in Produktion gegeben. Da der Sammelschacht für eine möglichst kurze Zeit ausser Betrieb sein soll und die beteiligten Unternehmen Kapazitätsengpässe meldeten, wurde der Start der Arbeiten auf die zweite Januarwoche 2022 verlegt. Ende Januar zeigt sich, dass die Arbeiten gut vorankommen und bis Mitte Februar 2022 abgeschlossen sein sollten.

Die Netzerweiterung im Zusammenhang mit den Strassenarbeiten beim Knoten Benkner-/Gasterstrasse benötigten aufgrund der Verkehrssituation sowie der begrenzten Platzverhältnisse einen erhöhten Planungs- und Kommunikationsaufwand zwischen den verschiedenen Werken und den ausführenden Unternehmungen. Es zeigte sich klar, dass wir mit unserer täglichen Präsenz auf der Baustelle massgebend positiven Einfluss auf die Qualität sowie auf die Kosten nehmen konnten.

Die Netzerneuerung Uznacherstrasse, Abschnitt Haus Nr. 51 bis 67, konnte im gewohnten Rahmen ruhig, speiditiv und wie geplant ausgeführt werden.

Die Netzerweiterung Ringschluss Hofacker-Wilen wurde im Bereich des viel genutzten Schulweges realisiert. Die Hauptarbeiten wurden für die Zeit während der Schulferien geplant. Nach Schulbeginn mussten lediglich einige kleine Anschlussarbeiten ausgeführt werden, welche die Wegbenutzer nicht behinderten. Auch dieses Projekt konnte professionell abgewickelt werden.



Netzerneuerung Wengistrasse.



Netzerweiterung Knotenpunkt Benkner-/Gasterstrasse.



Netzerneuerung Uznacherstrasse, Abschnitt Liegenschaften Nr. 51-67.



Netzerweiterung Ringschluss Hofacker-Wilen.

Leitungsnetz

Mittels Durchflussmessungen wird das Leitungsnetz laufend überwacht, sodass Leckstellen frühzeitig erkannt werden. Im Laufe des Jahres reparierten wir ein Leck an einer Hauptleitung und eines an einer Hausanschlussleitung.

Die Hauptleitungen werden zweimal jährlich gründlich gespült. Die 235 Hydranten werden jährlich einmal gewartet. Ebenso werden die 13 Druckreduzierventile sowie die 24 Entlüftungsventile jährlich geprüft und nach Bedarf revidiert.

Viktor Rupf, Betriebsleiter

Finanzen

Die Wasserkorporation kann an den Erfolg der letzten Jahre anschliessen und weist für das Jahr 2021 einen Gewinn von CHF 416'048.48 aus. Erwartungsgemäss entwickelten sich die Erträge im normalen und budgetierten Rahmen. Hingegen fielen die Aufwände geringer

aus, da zahlreiche Sonderposten wie die Beschaffung des Betriebsfahrzeugs, die Umlegung der Leitung Hüebli oder das geologische Bodengutachten «Grossfeld» zurückgestellt wurden. Deutlich blieben auch die grössten Ausgabeposten (Personal, Unterhalt Tiefbauten) unter den budgetierten Annahmen.

Die Investitionsrechnung weist mit Ausgaben von CHF 746'546.15 und Einnahmen von CHF 348'516.50 eine Nettoinvestition von CHF 398'029.65 aus. Insgesamt vier Projekte konnten baulich wie auch finanziell abgeschlossen und eines gestartet werden. Die Wasserkorporation ist weiterhin in der Lage, alle Projekte mit eigenen flüssigen Mitteln zu finanzieren. Der gute Geschäftsverlauf erlaubte zudem, den Fremdkredit mit einer ausserordentlichen Rückzahlung von CHF 150'000 auf CHF 1'000'000 zu senken.

Konrad Zingg, Kassier



**Umbau Quellsammelschacht Kaufmannshof - Einbau Quellwasserverwurf:
Die bestehenden Betonbecken werden ausgebrochen.**



Jeder Quellzulauf wird mit Rohren gefasst. Das Quellwasser wird entlüftet, schwere Partikel setzen sich ab.



Die Zulaufmenge und die Trübung werden elektronisch gemessen. Wird ein Trübungswert überschritten, wird das Wasser automatisch verworfen. Eine UV-Anlage sorgt für eine optimale Entkeimung.

Erfolgsrechnung nach Arten

	Rechnung 2021	Budget 2021	Budget 2022
Betrieblicher Aufwand	427'953.56	665'575	760'003
30 Personalaufwand	108'081.95	147'851	134'272
31 Sach- und übriger Betriebsaufwand	277'692.06	474'463	573'299
33 Abschreibungen Verwaltungsvermögen	41'264.10	42'266	51'467
35 Einlagen in Fonds und Spezialfinanzierungen	0.00	0	0
36 Transferaufwand	915.45	995	965
Betrieblicher Ertrag	855'815.85	837'163	874'436
40 Fiskalertrag	0.00	0	0
41 Regalien und Konzessionen	0.00	0	0
42 Entgelte	808'018.60	789'305	814'105
43 Verschiedene Erträge	0.00	0	0
45 Entnahmen aus Fonds und Spezialfinanzierungen	0.00	0	0
46 Transferertrag	47'797.25	47'858	60'331
Betriebsergebnis	427'862.29	171'588	114'433
34 Finanzaufwand	12'645.81	12'750	11'500
44 Finanzertrag	832.00	440	440
Finanzergebnis	-11'813.81	-12'310	-11'060
OPERATIVES ERGEBNIS (1. STUFE)	416'048.48	159'278	103'373
38 Einlage in Reserven	0.00	0	0
48 Bezug aus Reserven	0.00	0	0
Ergebnis aus Reserveveränderungen (2. Stufe)	0.00	0	0
GESAMTERGEBNIS	416'048.48	159'278	103'373

Ertragsüberschuss (+) / Aufwandüberschuss (-)

Erfolgsrechnung

	Rechnung 2021		Budget 2021		Budget 2022			
	Aufwand	Ertrag	Aufwand	Ertrag	Aufwand	Ertrag		
0	ALLGEMEINE VERWALTUNG		38'936.00		45'029		45'255	
01	Legislative und Exekutive		38'936.00		45'029		45'255	
011	Legislative		18'347.45		20'205		21'923	
0110	Bürgerversammlung, Abstimmungen und Wahlen		16'369.50		17'000		18'800	
31020.00	Drucksachen, Publikationen		14'902.15		12'900		16'850	
31300.00	Dienstleistungen Dritter		600.00		1'100		950	
31302.00	Porti, Bank- und Postgebühren		867.35		3'000		1'000	
0111	Geschäftsprüfungskommission, Revisionsstelle		1'977.95		3'205		3'123	
30000.00	Entschädigungen, Tag- und Sitzungsgelder an Behörden und Kommissionen		1'870.00		2'000		2'000	
30530.00	AG-Beiträge an Unfallversicherungen		4.90		5		5	
30550.00	AG-Beiträge an Krankentaggeldversicherungen						18	
30900.00	Aus- und Weiterbildung des Personals				500		500	
30990.00	Übriger Personalaufwand		101.65		500		500	
31700.00	Reisekosten und Spesen		1.40		200		100	
012	Exekutive		20'588.55		24'824		23'332	
0120	Verwaltungsrat		20'588.55		24'824		23'332	
30000.00	Entschädigungen, Tag- und Sitzungsgelder an Behörden und Kommissionen		10'620.00		13'000		11'000	
30100.00	Löhne des Verwaltungs- und Betriebspersonals		5'590.00		6'000		6'000	
30500.00	AG-Beiträge AHV, IV, EO, ALV, Verwaltungskosten		2'139.05		2'432		2'461	
30530.00	AG-Beiträge an Unfallversicherungen		43.60		50		50	
30540.00	AG-Beiträge an Familienausgleichskasse		300.80		342		346	
30550.00	AG-Beiträge an Krankentaggeldversicherungen						175	
30900.00	Aus- und Weiterbildung des Personals		100.00		1'000		1'000	
30990.00	Übriger Personalaufwand		1'645.10		1'500		1'800	
31000.00	Büromaterial				200		200	
31700.00	Reisekosten und Spesen		150.00		300		300	
7	UMWELTSCHUTZ UND RAUMORDNUNG		401'663.37	856'647.85	633'296	837'603	726'248	874'876
71	Wasserversorgung		401'663.37	856'647.85	633'296	837'603	726'248	874'876
710	Wasserversorgung		401'663.37	856'647.85	633'296	837'603	726'248	874'876
7100	Wasserversorgung		401'663.37	856'647.85	633'296	837'603	726'248	874'876
30100.00	Löhne des Verwaltungs- und Betriebspersonals		71'852.00		100'000		88'000	
30500.00	AG-Beiträge AHV, IV, EO, ALV, Verwaltungskosten		9'912.15		13'013		12'279	
30530.00	AG-Beiträge an Unfallversicherungen		994.70		1'209		1'092	

	Rechnung 2021		Budget 2021		Budget 2022	
	Aufwand	Ertrag	Aufwand	Ertrag	Aufwand	Ertrag
30540.00 AG-Beiträge an Familienausgleichskasse	1'362.00		1'800		1'692	
AG-Beiträge an Krankentaggeld-						
30550.00 versicherungen					854	
30900.00 Aus- und Weiterbildung des Personals	420.00		3'000		3'000	
30990.00 Übriger Personalaufwand	1'126.00		1'500		1'500	
31000.00 Büromaterial	1'407.35		1'620		1'500	
31010.00 Betriebs-, Verbrauchsmaterial	3'247.10		3'300		3'500	
31011.00 Wasserankauf	29'510.05		34'748		35'998	
31020.00 Drucksachen, Publikationen	111.80		1'450		1'050	
31030.00 Fachliteratur, Zeitschriften	295.00		800		800	
31090.00 Übriger Material- und Sachaufwand	345.10		2'000		1'000	
Anschaffung Apparate, Maschinen,						
31110.00 Geräte, Fahrzeuge, Werkzeuge	4'032.45		45'000		3'000	
31130.00 Anschaffung Hardware					3'500	
31200.00 Ver- und Entsorgung Liegenschaften VV	23'294.50		30'550		26'600	
31300.00 Dienstleistungen Dritter	10'709.41		11'750		12'200	
31310.00 Planung und Projektierung Dritter			5'000		80'000	
31321.00 Honorare Dritte	39'732.10		77'000		75'600	
31330.00 Informatik-Nutzungsaufwand	157.70		170		170	
31340.00 Sachversicherungsprämien	11'205.65		10'810		14'130	
31370.00 Steuern und Abgaben	352.20		490		360	
31430.00 Unterhalt Tiefbauten	47'720.40		128'600		118'600	
31440.00 Unterhalt Hochbauten, Gebäude	24'589.65		30'000		86'000	
Unterhalt Apparate, Maschinen, Geräte,						
31510.00 Fahrzeuge, Werkzeuge	20'468.95		25'700		40'500	
Unterhalt immaterielle Anlagen						
31580.00 (Software)	5'061.90		5'250		5'250	
31600.00 Miete und Pacht Liegenschaften	3'149.70		1'550		2'550	
31700.00 Reisekosten und Spesen	2'857.55		4'400		3'540	
31800.00 Wertberichtigungen auf Forderungen			630		930	
31900.00 Schadenersatzleistungen	14'392.35		15'800		15'800	
31990.00 Übriger Sachaufwand	18'530.25		20'145		21'321	
Planmässige Abschreibungen						
33000.00 Sachanlagen	41'264.10		42'266		51'467	
34010.00 Verzinsung Finanzverbindlichkeiten	12'260.00		12'750		11'000	
Negative Wertberichtigungen						
34400.00 Finanzanlagen FV	84.00					
34990.00 Übriger Finanzaufwand	301.81				500	
Entschädigungen an Gemeinden und						
36120.00 Zweckverbände	300.00		300		300	
36340.00 Beiträge an öffentliche Unternehmungen	13.00		20		20	
36350.00 Perimeterabgaben	602.45		675		645	
42100.00 Gebühren für Amtshandlungen		100.00		300		300
Benützungsgebühren und						
42400.00 Dienstleistungen		804'880.15		783'005		808'005
Rückerstattungen und						
42600.00 Kostenbeteiligungen Dritter		3'038.45		6'000		5'800
44020.00 Ertrag Finanzanlagen		440.00		440		440

	Rechnung 2021		Budget 2021		Budget 2022	
	Aufwand	Ertrag	Aufwand	Ertrag	Aufwand	Ertrag
44400.00 Positive Wertberichtigungen Anlagen FV		392.00				
46320.00 Beiträge von Gemeinden und Zweckverbänden		14'040.00		14'100		14'100
46600.00 Planmässige Auflösung passivierter Anschlussbeiträge		33'757.25		33'758		46'231
9 FINANZEN UND STEUERN	416'048.48		159'278		103'373	
99 Nicht aufgeteilte Posten	416'048.48		159'278		103'373	
999 Abschluss	416'048.48		159'278		103'373	
9990 Abschluss	416'048.48		159'278		103'373	
90000.00 Ertragsüberschuss	416'048.48		159'278		103'373	
TOTAL AUFWAND	856'647.85		837'603		874'876	
TOTAL ERTRAG		856'647.85		837'603		874'876
Aufwandüberschuss						
Ertragsüberschuss						

Investitionsrechnung Verwaltungsvermögen

	Rechnung 2021	Budget 2021	Budget 2022
INVESTITIONSAUSGABEN			
50 Sachanlagen	746'546.15	1'319'000	584'481
52 Immaterielle Anlagen	0.00	0	0
54 Darlehen	0.00	0	0
55 Beteiligungen und Grundkapitalien	0.00	0	0
56 Eigene Investitionsbeiträge	0.00	0	0
Total Investitionsausgaben	746'546.15	1'319'000	584'481
INVESTITIONSEINNAHMEN			
60 Übertragung von Sachanlagen in das Finanzvermögen	0.00	0	0
62 Abgang immaterielle Anlagen	0.00	0	0
63 Investitionsbeiträge für eigene Rechnung	348'516.50	676'063	201'400
64 Rückzahlung von Darlehen	0.00	0	0
65 Übertragung von Beteiligungen	0.00	0	0
66 Rückzahlung eigener Investitionsbeiträge	0.00	0	0
Total Investitionseinnahmen	348'516.50	676'063	201'400
Investitionen im Verwaltungsvermögen			
Total Investitionsausgaben	746'546.15	1'319'000	584'481
Total Investitionseinnahmen	348'516.50	676'063	201'400
592 Übertrag Einnahmenüberschuss in ER	0.00	0	0
NETTOINVESTITIONEN (-) / EINNAHMENÜBERSCHUSS (+)	-398'029.65	-642'937	-383'081

Investitionsrechnung

	Rechnung 2021		Budget 2021		Budget 2022	
	Ausgaben	Einnahmen	Ausgaben	Einnahmen	Ausgaben	Einnahmen
7100 Wasserversorgung	746'546.15	348'516.50	1'319'000	676'063	584'481	201'400
Nettoergebnis		398'029.65		642'937		383'081
50300.04 Netzerneuerung Wengistrasse 1. Etappe	189'843.85		232'500			
50300.05 Löschwassererschliessung Häfeliwies			318'500			
50300.07 Umbau Quellsammelschacht	93'619.00		253'000		143'481	
50300.08 Netzerweiterung Knoten Benkner-/ Gasterstrasse	109'582.65		116'000			
50300.09 Netzerneuerung Uznacherstrasse, Abschnitt Haus Nr. 51-67	196'283.25		210'000			
50300.10 Netzerweiterung Ringschluss Hofacker-Wilen	157'217.40		189'000			
50300.11 Netzerweiterung Ringschluss Janahof					105'000	
50300.12 Signalkabelverbindung Erschliessung 1. Etappe					146'000	
50300.13 Leitungsumlegung Hübli					120'000	
50600.01 Betriebsfahrzeug					70'000	
63100.00 Beiträge GVA		82'576.00		159'840		40'240
63200.00 Beiträge Politische Gemeinde		54'970.10		106'223		26'160
63400.00 Investitionsbeiträge von öffentlichen Unternehmungen		9'835.55				
63700.00 Investitionsbeiträge von privaten Haushalten		14'042.30		210'000		
63710.00 Anschlussbeiträge von privaten Haushalten		187'092.55		200'000		135'000
Total Investitionsausgaben	746'546.15		1'319'000		584'481	
Total Investitionseinnahmen		348'516.50		676'063		201'400
Nettoinvestition		398'029.65		642'937		383'081
Überschuss Investitionsrechnung						

Informationen zur Erfolgsrechnung 2021

Nachstehend einige Informationen zur Erfolgsrechnung 2021. Erwähnt werden nur Konten mit Abweichungen über CHF 1'000 gegenüber dem Budget (alle Beträge sind auf ganze Franken gerundet).

	IST	Budget	Differenz	
0110				Bürgerversammlungen, Abstimmungen, Wahlen
31020.00	14'902	12'900	2'002	Zusammenarbeit mit Gemeinde für Versand der Jahresrechnung
31302.00	867	3'000	-2'133	siehe oben
0120				Verwaltungsrat
30000.00	10'620	13'000	-2'380	weniger Sitzungen abgehalten
7100				Wasserversorgung
30100.00	71'852	100'000	-28'148	tiefere Zeitaufwände im Allgemeinen
30500.00	9'912	13'013	-3'101	AG-Beiträge AHV, IV, EO, ALV, Verwaltungskosten
30900.00	420	3'000	-2'580	Aus- und Weiterbildung des Personals
31011.00	29'510	34'748	-5'238	Wasserankauf
31020.00	112	1'450	-1'338	Drucksachen, Publikationen
31090.00	345	2'000	-1'655	Übriger Material- und Sachaufwand
31110.00	4'032	45'000	-40'968	Anschaffung Apparate, Maschinen, Fahrzeuge, etc.
31200.00	23'294	30'550	-7'256	Ver- und Entsorgung Liegenschaften
31310.00	0	5'000	-5'000	Planung und Projektierung Dritter
31321.00	39'732	77'000	-37'268	Honorare Dritte
31430.00	47'720	128'600	-80'880	Unterhalt Tiefbauten
31440.00	24'589	30'000	-5'411	Unterhalt Hochbauten
31510.00	20'469	25'700	-5'231	Unterhalt Apparate, Maschinen, Geräte
31600.00	3'150	1'550	1'600	Miete und Pacht Liegenschaften
31700.00	2'857	4'400	-1'543	Reisekosten und Spesen
31900.00	14'392	15'800	-1'408	Schadenersatzleistungen
31990.00	18'530	20'145	-1'615	Übriger Sachaufwand
34990.00	302	0	302	Übriger Finanzaufwand
42400.00	-804'880	-783'005		Benutzungsgebühren und Dienstleistungen
42400.01	-484'059	-473'005	-11'054	Einnahmen aus Wasserverkauf
42400.02	-320'821	-310'000	-10'821	Einnahmen aus Feuerschutzbeiträgen
42600.00	-3'038	-6'000	2'962	Rückerstattungen und Kostenbeteiligungen Dritter
			-248'162	Summe begründeter Abweichungen

Die Erfolgsrechnung 2021 schliesst mit einem Gewinn von CHF 416'048.48 ab.

Gegenüber dem budgetierten Gewinn von CHF 159'278 bedeutet dies eine Besserstellung um CHF 256'770. Der Verwaltungsrat hat an seiner Sitzung vom 15. Februar 2022 entschieden, den Gewinn in die kumulierten Ergebnisse der Vorjahre zu legen.

Informationen zur Investitionsrechnung 2021

	IST	Budget	Differenz	
7100 Wasserversorgung				
50300.04 Netzerneuerung Wengistrasse 1. Etappe	189'844	232'500	-42'656	Projekt abgeschlossen
50300.05 Löschwassererschliessung Häfeliwies	0	318'500	-318'500	Bauausführung offen - Abklärungen mit Gemeinde und Anstössern
50300.07 Umbau Quellsammelschacht	93'619	253'000	-159'381	Bauarbeiten erst Ende Jahr gestartet
50300.08 Netzerweiterung Knoten Benkner-/Gasterstrasse	109'582	116'000	-6'418	Projekt abgeschlossen
50300.09 Netzerneuerung Uznacherstrasse, Haus 51 bis 67	196'283	210'000	-13'717	Projekt abgeschlossen
50300.10 Netzerweiterung Hofacker-Wilen	157'217	189'000	-31'783	Projekt abgeschlossen
63100.00 Beiträge GVA	-82'576	-159'840	77'264	abhängig von der Ausführung und Abrechnung der Projekte
63200.00 Beiträge Politische Gemeinde	-54'970	-106'223	51'253	abhängig von der Ausführung und Abrechnung der Projekte
63400.00 Investitionsbeiträge von öffentlichen Unternehmungen	-9'836	0	-9'836	Kostenbeitrag Gemeinde
63700.00 Investitionsbeiträge von privaten Haushalten	-14'042	-210'000	195'958	Häfeliwies - Bauausführung offen - Abklärungen laufen
63710.00 Anschlussbeiträge von privaten Haushalten	-187'093	-200'000	12'907	
			-244'909	Summe begründeter Abweichungen

Insbesondere die guten Unternehmerofferten und das ausstehende Projekt Häfeliwies mindern die Nettoinvestition auf CHF 398'029.65 (Budget CHF 642'937).

Bilanz – Aktiven

		01.01.2021	Zunahme	Abnahme	31.12.2021
1	AKTIVEN	3'469'284.13	3'996'415.15	3'716'866.67	3'748'832.61
10	Finanzvermögen	1'226'369.76	3'231'303.85	3'495'613.47	962'060.14
100	Flüssige Mittel und kurzfristige Geldanlagen	1'122'247.31	1'904'433.95	2'297'875.52	728'805.74
1001	Post	585'720.65	756'198.99	1'302'773.80	39'145.84
10011	Postkonto A	585'720.65	756'198.99	1'302'773.80	39'145.84
10011.00	Postkonto	585'720.65	756'198.99	1'302'773.80	39'145.84
1002	Bank	536'526.66	1'148'234.96	995'101.72	689'659.90
10021	Bankkonto Bank Linth	512'863.88	548'234.96	732'782.62	328'316.22
10021.00	Bankkonto Bank Linth	512'863.88	548'234.96	732'782.62	328'316.22
10022	Bankkonto Raiffeisen Benken	23'662.78	600'000.00	262'319.10	361'343.68
10022.00	Bankkonto Raiffeisen	23'662.78	600'000.00	262'319.10	361'343.68
101	Forderungen	70'393.55	1'300'669.20	1'175'113.05	195'949.70
1010	Forderungen aus Lieferungen und Leistungen gegenüber Dritten	21'792.70	1'050'997.00	1'031'818.00	40'971.70
10101	Debitoren Wasserzinsen und Feuerschutzbeiträge	2'567.80	761'543.95	757'134.75	6'977.00
10101.00	Debitoren Wasserzinsen und Feuerschutzbeiträge	2'567.80	761'543.95	757'134.75	6'977.00
10102	Debitoren Anschlussgebühren	18'713.20	191'769.80	192'816.00	17'667.00
10102.00	Debitoren Anschlussgebühren	18'713.20	191'769.80	192'816.00	17'667.00
10103	Debitoren diverse	511.70	97'683.25	81'867.25	16'327.70
10103.00	Debitoren diverse	511.70	97'683.25	81'867.25	16'327.70
1014	Transferforderungen	48'600.85	169'018.00	62'640.85	154'978.00
10141	Guthaben Verrechnungssteuer	154.00	154.00	154.00	154.00
10141.00	Verrechnungssteuern	154.00	154.00	154.00	154.00
10142	Guthaben Gebäudeversicherung		82'576.00		82'576.00
10142.00	Guthaben GVA		82'576.00		82'576.00
10143	Guthaben Politische Gemeinde	48'446.85	86'288.00	62'486.85	72'248.00
10143.00	Guthaben Politische Gemeinde	48'446.85	86'288.00	62'486.85	72'248.00
1019	Übrige Forderungen		80'654.20	80'654.20	
10191	Vorsteuer Erfolgsrechnung		14'793.40	14'793.40	
10191.00	Vorsteuer MwSt., Erfolgsrechnung		14'793.40	14'793.40	
10192	Vorsteuer Investitionsrechnung		65'860.80	65'860.80	
10192.00	Vorsteuer MwSt., Investitionsrechnung		65'860.80	65'860.80	
104	Aktive Rechnungsabgrenzungen	22'668.90	25'808.70	22'540.90	25'936.70
1040	Personalaufwand	128.00	-128.00		
10400	Personalaufwand	128.00	-128.00		
10400.00	Personalaufwand	128.00	-128.00		
1041	Sach- und übriger Betriebsaufwand	22'540.90	25'790.40	22'540.90	25'790.40
10410	Sach- und übriger Betriebsaufwand	22'540.90	25'790.40	22'540.90	25'790.40
10410.00	Sach- und übriger Betriebsaufwand	22'540.90	25'790.40	22'540.90	25'790.40
1043	Transfers der Erfolgsrechnung		146.30		146.30
10430	Transfers der Erfolgsrechnung		146.30		146.30
10430.00	Transfers der Erfolgsrechnung		146.30		146.30

		01.01.2021	Zunahme	Abnahme	31.12.2021
107	Finanzanlagen	11'060.00	392.00	84.00	11'368.00
1070	Aktien und Anteilscheine	11'060.00	392.00	84.00	11'368.00
10701	Aktiven EVK	10'920.00	392.00		11'312.00
10701.00	Aktien EVK	10'920.00	392.00		11'312.00
10702	Aktien NEK	140.00		84.00	56.00
10702.00	Aktien NEK	140.00		84.00	56.00
14	Verwaltungsvermögen	2'242'914.37	765'111.30	221'253.20	2'786'772.47
140	Sachanlagen VV	2'242'914.37	765'111.30	221'253.20	2'786'772.47
1403	Übrige Tiefbauten	1'091'437.20	671'492.30	184'260.20	1'578'669.30
14030	Übrige Tiefbauten allgemeiner Haushalt	1'091'437.20	671'492.30	184'260.20	1'578'669.30
14030.01	Netzerweiterung Verbund Schänis	624'959.60		13'297.00	611'662.60
14030.02	Netzerneuerung Uznacherstrasse	225'800.40		4'704.20	221'096.20
14030.03	Sanierung Waldquelle	52'640.50		1'074.30	51'566.20
14030.04	Netzerneuerung Hübli	188'036.70		3'760.75	184'275.95
14030.05	Netzerneuerung Wengistrasse		203'526.30	27'882.30	175'644.00
14030.06	Netzerneuerung Knoten Benkner-/Gasterstrasse		114'465.35	27'360.65	87'104.70
14030.07	Netzerweiterung (Ringschluss) Hofacker-Wilen		157'217.40	53'695.50	103'521.90
14030.08	Netzerneuerung Uznacherstrasse, Haus Nr. 51-67		196'283.25	52'485.50	143'797.75
1404	Hochbauten	1'108'912.02		18'427.85	1'090'484.17
14040	Hochbauten allgemeiner Haushalt	1'108'912.02		18'427.85	1'090'484.17
14040.01	Reservoir Rütteli	1'066'770.57		17'779.50	1'048'991.07
14040.02	Sanierung Reservoir Sonnenberg	42'141.45		648.35	41'493.10
1407	Anlagen im Bau	42'565.15	93'619.00	18'565.15	117'619.00
14070	Anlagen im Bau allgemeiner Haushalt	42'565.15	93'619.00	18'565.15	117'619.00
14070.03	Netzerneuerung Wengistrasse 1. Etappe	13'682.45		13'682.45	
14070.04	Löschwassererschliessung Häfeliwies	14'500.00			14'500.00
14070.05	Umbau Quellsammelschacht	9'500.00	93'619.00		103'119.00
14070.06	Netzerweiterung Knoten Benkner-Gasterstrasse	4'882.70		4'882.70	

Bilanz – Passiven

		01.01.2021	Zunahme	Abnahme	31.12.2021
2	PASSIVEN	3'469'284.13	971'417.96	691'869.48	3'748'832.61
20	Fremdkapital	1'791'838.20	232'390.85	368'890.85	1'655'338.20
200	Laufende Verbindlichkeiten	12'257.20	29'609.40	41'866.60	
2000	Laufende Verbindlichkeiten aus Lieferungen und Leistungen von Dritten	12'257.20	10'760.45	23'017.65	
20001	Kreditoren-Sammelkonto	12'257.20	10'760.45	23'017.65	
20001.00	Kreditoren-Sammelkonto	12'257.20	10'760.45	23'017.65	
2002	Steuern		18'848.95	18'848.95	
20021	Mehrwertsteuer		18'848.95	18'848.95	
20021.00	Mehrwertsteuer		18'848.95	18'848.95	
204	Passive Rechnungsabgrenzungen	43'267.00	15'688.90	43'267.00	15'688.90
2040	Personalaufwand	646.60		646.60	
20400	Personalaufwand	646.60		646.60	
20400.00	Personalaufwand	646.60		646.60	
2041	Sach- und übriger Betriebsaufwand	42'470.90	15'688.90	42'470.90	15'688.90
20410	Sach- und übriger Betriebsaufwand	42'470.90	15'688.90	42'470.90	15'688.90
20410.00	Sach- und übriger Betriebsaufwand	42'470.90	15'688.90	42'470.90	15'688.90
2046	Passive Rechnungsabgrenzungen Investitionsrechnung	149.50		149.50	
20460	Passive Rechnungsabgrenzungen Investitionsrechnung	149.50		149.50	
20460.00	Passive Rechnungsabgrenzungen Investitionsrechnung	149.50		149.50	
206	Langfristige Finanzverbindlichkeiten	1'736'314.00	187'092.55	283'757.25	1'639'649.30
2064	Darlehen, Schuldscheine	1'250'000.00		250'000.00	1'000'000.00
20641	Bankdarlehen A	1'250'000.00		250'000.00	1'000'000.00
20641.00	Bankdarlehen Raiffeisen	1'250'000.00		250'000.00	1'000'000.00
2068	Passivierte Anschlussbeiträge	486'314.00	187'092.55	33'757.25	639'649.30
20680	Passivierte Anschlussbeiträge	486'314.00	187'092.55	33'757.25	639'649.30
20680.01	Passivierte Anschlussbeiträge 2019	280'624.25		20'044.60	260'579.65
20680.02	Passivierte Anschlussbeiträge 2020	205'689.75		13'712.65	191'977.10
20680.03	Passivierte Anschlussbeiträge 2021		187'092.55		187'092.55
29	Eigenkapital	1'677'445.93	739'027.11	322'978.63	2'093'494.41
299	Bilanzüberschuss/-fehlbetrag	1'677'445.93	739'027.11	322'978.63	2'093'494.41
2990	Jahresergebnis	322'978.63	416'048.48	322'978.63	416'048.48
29900	Jahresergebnis	322'978.63	416'048.48	322'978.63	416'048.48
29900.00	Jahresergebnis	322'978.63	416'048.48	322'978.63	416'048.48
2999	Kumulierte Ergebnisse der Vorjahre	1'354'467.30	322'978.63		1'677'445.93
29990	Kumulierte Ergebnisse der Vorjahre	1'354'467.30	322'978.63		1'677'445.93
29990.00	Kumulierte Ergebnisse der Vorjahre	1'354'467.30	322'978.63		1'677'445.93

Informationen zur Bilanz 2021

		01.01.21	31.12.21	Differenz	
AKTIVEN					
100	Flüssige Mittel und kurzfristige Geldanlagen	1'122'247	728'805	-393'442	
10011	Postkonto	585'721	39'145	-546'576	Einführung Negativzinsen
10021	Bank Linth	512'864	328'316	-184'548	
10022	Raiffeisen	23'663	361'344	337'681	
101	Forderungen	70'394	195'950	125'556	
10101	Debitoren Wasserzinsen und Feuerschutzbeiträge	2'568	6'977	4'409	
10102	Debitoren Anschlussgebühren	18'713	17'667	-1'046	zahlreiche Anschlussgebühren per Ende Jahr verrechnet
10103	Debitoren diverse	512	16'328	15'816	MwSt.-Guthaben
10141	Guthaben Verrechnungssteuer	154	154	0	Dividende EVK-Aktien
10142	Guthaben GVA	0	82'576	82'576	zugesagte Subventionsbeiträge per Ende Jahr
10143	Guthaben Politische Gemeinde	48'447	72'248	23'801	verrechnete Subventionsbeiträge per Ende Jahr
104	Aktive Rechnungsabgrenzungen	22'669	25'936	3'267	
10400	Personalaufwand	128	0	-128	
10410	Sach- und übriger Betriebsaufwand	22'541	25'790	3'249	
10430	Transfers der Erfolgsrechnung	0	146	146	
10460	Investitionsrechnung	0	0	0	
140	Sachanlagen Verwaltungsvermögen	2'242'914	2'786'772	543'858	keine Direktabschreibungen mittels Anschlussbeiträgen mehr möglich
14030	Übrige Tiefbauten	1'091'437	1'578'669	487'232	planmässige Abschreibungen, Aufnahme abgeschlossener Bauten
14040	Hochbauten	1'108'912	1'090'484	-18'428	planmässige Abschreibungen
14070	Anlagen im Bau	42'565	117'619	75'054	keine Abschreibungen auf Projekte im Bau
PASSIVEN					
200	Laufende Verbindlichkeiten	12'257	0	-12'257	
20001	Kreditoren Sammelkonto	12'257	0	-12'257	
204	Passive Rechnungsabgrenzungen	43'267	15'689	-27'578	
20400	Personalaufwand	647	0	-647	
20410	Sach- und übriger Betriebsaufwand	42'471	15'689	-26'782	
20460	Investitionsrechnung	150	0	-150	
206	Langfristige Finanzverbindlichkeiten	1'736'314	1'639'649	-96'665	
20641.00	Bankdarlehen Raiffeisen	1'250'000	1'000'000	-250'000	Amortisation CHF 100'000 ordentlich und CHF 150'000 ausserordentlich
20680.00	Passivierte Anschlussbeiträge	486'314	639'649	153'335	Aktivierung der Beiträge - Abschreibung über 15 Jahre
299	Bilanzüberschuss/-fehlbetrag	1'677'446	2'093'494	416'048	Gewinn 2021 CHF 416'048.48
29900	Jahresergebnis	322'979	416'048	93'069	
29990	Kumulierte Ergebnisse der Vorjahre	1'354'467	1'677'446	322'979	Umbuchung Gewinn 2020

Finanzplanung

	31.12.21	31.12.22	31.12.23	31.12.24	31.12.25	31.12.26
Aufwand	440'599	771'503	617'600	626'400	635'200	649'000
30 Personalaufwand	108'082	134'272	145'000	145'000	145'000	150'000
31 Sachaufwand	277'692	573'299	400'000	400'000	400'000	400'000
33 Abschreibungen	41'264	51'467	62'000	72'000	82'000	92'000
34 Finanzaufwand	12'646	11'500	9'600	8'400	7'200	6'000
36 Transferaufwand	915	965	1'000	1'000	1'000	1'000
Ertrag	856'648	874'876	862'440	875'440	888'440	900'440
42 Entgelte	808'019	814'105	792'000	795'000	798'000	800'000
43 Verschiedene Erträge	0	0	0	0	0	0
44 Finanzertrag	832	440	440	440	440	440
46 Transferertrag	47'797	60'331	70'000	80'000	90'000	100'000
Investitionsrechnung	398'029	383'081	200'000	200'000	200'000	200'000
5 Ausgaben	746'546	584'481	500'000	500'000	500'000	500'000
6 Einnahmen	348'517	201'400	300'000	300'000	300'000	300'000
Finanzierung						
33/466 Abschreibungen abzüglich passivierte Anschlussbeiträge	7'507	5'236	10'000	10'000	10'000	10'000
Finanzierungsfehlbetrag		274'472				
Finanzierungsüberschuss	25'527		54'840	59'040	63'240	61'440
100 Flüssige Mittel	728'806	354'334	309'174	268'214	231'454	192'894
Bank/Post/Kredit vor Rückzahlungen	978'806	454'334	409'174	368'214	331'454	292'894
Investitionskredit Rückzahlung	-250'000	-100'000	-100'000	-100'000	-100'000	-100'000
Fremdkapital	1'000'000	900'000	800'000	700'000	600'000	500'000
Investitionskredit Rütteli	1'000'000	900'000	800'000	700'000	600'000	500'000

Anhang zur Jahresrechnung 2021

1. Grundsätze der Rechnungslegung einschliesslich der wesentlichen Bilanzierungs- und Bewertungsgrundsätze

1.1. Angewendetes Regelwerk

Die vorliegende Rechnung wurde in Übereinstimmung mit dem Gemeindegesetz (sGS 151.2) und der Verordnung über den Finanzhaushalt der Gemeinden (sGS 151.53) erstellt. Es werden die allgemeinen Grundlagen und Grundsätze der Rechnungslegung der St. Galler Gemeinden angewendet.

1.2. Rechnungslegungsgrundsätze

Die Grundsätze zur Rechnungslegung richten sich nach Art. 106a Abs. 1 des Gemeindegesetzes (sGS 151.2).

BRUTTODARSTELLUNG

Aufwände und Erträge, Ausgaben und Einnahmen sowie Aktiven und Passiven werden getrennt voneinander, ohne gegenseitige Verrechnung, in voller Höhe ausgewiesen.¹

FORTFÜHRUNG

Für die Rechnungslegung ist die Fortführung der Tätigkeit der Gemeinden wegleitend.

PERIODENABGRENZUNG

Aufwände und Erträge werden in derjenigen Periode erfasst, in der sie verursacht werden.

VERGLEICHBARKEIT

Die Rechnungen der Gesamtgemeinde und der Verwaltungseinheiten sollen sowohl untereinander als auch über die Zeit hinweg vergleichbar sein.

STETIGKEIT

Die Grundsätze der Rechnungslegung bleiben nach Möglichkeit während eines längeren Zeitraums unverändert.

VERSTÄNDLICHKEIT

Die Informationen müssen klar und nachvollziehbar sein.

WESENTLICHKEIT

Sämtliche Informationen im Hinblick auf die Adressaten, die für eine rasche und umfassende Beurteilung der Vermögens-, Finanz- und Ertragslage notwendig sind, sind offenzulegen. Nicht relevante Informationen sollen ausgelassen werden.

ZUVERLÄSSIGKEIT

Die Informationen sollen richtig sein und glaubwürdig dargestellt werden (Richtigkeit). Der wirtschaftliche Gehalt soll die Abbildung bestimmen (wirtschaftliche Betrachtungsweise). Die Informationen sollen willkürfrei und wertfrei dargestellt werden (Vollständigkeit).

1.3. Bilanzierung und Bewertung

Die Bilanz wird als Stichtagsrechnung geführt. Bilanzstichtag ist der 31. Dezember. Während die Bilanzierungsgrundsätze die Frage beantworten, ob ein Sachverhalt in der Bilanz auszuweisen ist, legen die Bewertungsgrundsätze fest, mit welchem Wert die Position in der Bilanz zu erscheinen hat.

FINANZVERMÖGEN

Das Finanzvermögen besteht aus den Vermögenswerten, die nicht unmittelbar der Erfüllung öffentlicher Aufgaben dienen.

¹ Ausnahmen zum Prinzip der Bruttodarstellung sind aus dem Kontenrahmen ersichtlich.

Kontengruppe	Definition und Bilanzierung	Bewertung
100 Flüssige Mittel und kurzfristige Geldanlagen	Jederzeit verfügbare Geldmittel und Sichtguthaben.	Nominalwert, Fremdwährungen sind zum Tageskurs per Bilanzstichtag umgerechnet
101 Forderungen	Guthaben, die auf einem öffentlich-rechtlichen oder privatrechtlichen Anspruch der Gemeinde gegenüber Dritten beruhen. Es handelt sich dabei um Forderungen, die ihrer Natur nach kurzfristig realisierbar sind und deshalb entsprechend ihrer Fälligkeit in flüssige Mittel umgewandelt werden. Forderungen werden verbucht, wenn die entsprechende Lieferung oder Leistung erbracht ist und der Nutzen an den Käufer beziehungsweise Leistungsbezüger übergegangen ist.	Sollverbuchung, Bruttomethode, Nominalwert, Einzelbewertungsmethode
104 Aktive Rechnungsabgrenzungen	Forderungen oder Ansprüche aus Lieferungen und Leistungen des Rechnungsjahres, die noch nicht in Rechnung gestellt oder eingefordert wurden, aber der Rechnungsperiode zuzuordnen sind. Vor dem Bilanzstichtag getätigte Ausgaben oder Aufwände, die der folgenden Rechnungsperiode zu belasten sind.	Nominalwert
107 Langfristige Finanzanlagen	Finanzanlagen mit Laufzeiten über 1 Jahr. Sämtliche Finanzanlagen sind zu bilanzieren.	Kurswert oder Anschaffungs-/Herstellkosten

VERWALTUNGSVERMÖGEN

Das Verwaltungsvermögen besteht aus den Vermögenswerten, die unmittelbar der Erfüllung öffentlicher Aufgaben dienen.

Zugänge zum Verwaltungsvermögen können nur durch Aktivierung aus der Investitionsrechnung erfolgen. Abgänge erfolgen durch Abschreibung sowie durch Übertragung in das Finanzvermögen bei Veräusserung oder Entwidmung.

Kontengruppe	Definition und Bilanzierung	Bewertung
140 Sachanlagen VV	Sachgüter, die für die Erfüllung öffentlicher Aufgaben benötigt werden (z.B. Strassen, Hochbauten, Wasserbauten, Mobilien). Aktivierung der Investitionsausgaben, wenn sie die Aktivierungsgrenze übersteigen.	Anschaffungs-/Herstellungskosten unter Abzug planmässiger Abschreibungen

FREMDKAPITAL

Das Fremdkapital besteht aus Verbindlichkeiten zugunsten Dritter, die innerhalb eines Zeitraums zurückbezahlt werden müssen.

Kontengruppe	Definition und Bilanzierung	Bewertung
200 Laufende Verbindlichkeiten	Verbindlichkeiten aus Lieferungen und Leistungen oder anderen betrieblichen Aktivitäten, die innerhalb eines Jahres fällig sind oder fällig werden können. Laufende Verbindlichkeiten werden bilanziert, wenn ihr Ursprung in einem Ereignis der Vergangenheit liegt und der Mittelabfluss zur Erfüllung sicher oder wahrscheinlich ist.	Sollverbuchung, Bruttomethode, Nominalwert
204 Passive Rechnungsabgrenzungen	Verbindlichkeiten aus dem Bezug von Lieferungen und Leistungen des Rechnungsjahres, die noch nicht in Rechnung gestellt oder eingefordert wurden, aber der Rechnungsperiode zuzuordnen sind. Vor dem Bilanzstichtag eingegangene Erträge oder Einnahmen, die der folgenden Rechnungsperiode gutzuschreiben sind.	Nominalwert
206 Langfristige Finanzverbindlichkeiten	Verbindlichkeiten aus Finanzierungsgeschäften über 1 Jahr Laufzeit.	Nominalwert

EIGENKAPITAL

Das Eigenkapital ist der rechnerische Betrag, um den die Vermögenswerte die Verbindlichkeiten übersteigen.

Kontengruppe	Definition und Bilanzierung	Bewertung
296 Neubewertungsreserve Finanzvermögen	Saldo der Bilanzveränderung durch Neubewertung des Finanzvermögens beim Übergang auf RMSG.	Nominalwert
299 Bilanzüberschuss/-fehlbetrag	Saldo aus den kumulierten Überschüssen und Defiziten der Erfolgsrechnung. Wird ein Fehlbetrag (negatives Vorzeichen) ausgewiesen, verbleibt der Posten auf der Passivseite.	Nominalwert

1.4. Abschreibungsmethode und Abschreibungssätze

FINANZVERMÖGEN

Wertberichtigungen des Finanzvermögens werden vorgenommen, wenn eine Wertveränderung gegenüber dem Buchwert eintritt.

VERWALTUNGSVERMÖGEN

Das Verwaltungsvermögen wird gemäss Ratsbeschluss vom 29. Juni 2018 linear über folgende Nutzungsdauern abgeschrieben:

Anlagekategorie	Nutzungsdauer
Haupt- und Verteilleitungen	50 Jahre
Quellableitungen	50 Jahre
Signalkabel	50 Jahre
Hydranten	50 Jahre
Quellfassungen	50 Jahre
Sammelbrunnenstuben	50 Jahre
Wasseraufbereitungsanlagen	33 Jahre
Reservoir	66 Jahre
Energieerzeugungsanlage	50 Jahre
Grundwasserpumpwerke (baulich)	50 Jahre
Stufenspumpwerke (baulich)	50 Jahre
Druckreduzierschächte (baulich)	50 Jahre
Messschächte (baulich)	50 Jahre
Pumpwerke (maschinell)	15 Jahre
Druckreduktionsschächte (maschinell)	15 Jahre
Messschächte (maschinell)	15 Jahre
Fernmelde- und Steuerungsanlagen	10 Jahre
Informations- und Kommunikationstechnologie	5 Jahre
Anlagen im Bau	Keine
Konzessionen, Einkaufssummen in andere Wasserversorgungen	Gemäss Laufzeit der Konzession resp. des Vertrages
Grundstücke	Keine
Passivierte Anschlussbeiträge	15 Jahre

AKTIVIERUNGSGRENZE

Die Aktivierungsgrenze beträgt gemäss Ratsbeschluss vom 29. Juni 2018 CHF 50'000, wobei Darlehen und Beteiligungen unabhängig von ihrer Höhe aktiviert werden.

2. Eigenkapitalnachweis

Der Eigenkapitalnachweis zeigt die Ursachen der Veränderung des Eigenkapitals auf.

Konto	Bezeichnung	Bestand 01.01.2021	Zunahme	Abnahme	Bestand 31.12.2021
2990	Jahresergebnis	322'978.63	416'048.48	-322'978.63	416'048.48
2999	Kumulierte Ergebnisse der Vorjahre	1'354'467.30	322'978.63		1'677'445.93
29	Total Eigenkapital	1'677'445.93	739'027.11	-322'978.63	2'093'494.41

3. Rückstellungsspiegel

Aktuell sind keine Rückstellungen vorhanden.

4. Beteiligungsspiegel

Die Wasserkorporation hat keine Beteiligungen.

5. Gewährleistungsspiegel

Die Wasserkorporation hat keine entsprechenden Verpflichtungen.

6. Anlagespiegel

6.1. Finanz- und Sachanlagen

Konto	Bezeichnung	Anschaffungskosten		Stand per 01.01.2021 (+/-)	Stand per 31.12.2021 (+/-)	Kumulierte Wertberichtigungen			Buchwert Stand per 31.12.2021
		Stand per 01.01.2021	Zugänge (+) Abgänge (-) Umglied. (+/-)			Wertberichtigungen (-)	Wertberichtigungen (+) Umglied. (+/-)	Stand per 31.12.2021	
107	Langfristige Finanzanlagen	11'060.00	0.00	11'060.00	11'060.00	308.00	0.00	0.00	11'368.00
1070	Aktien und Anteilscheine	11'060.00	0.00	11'060.00	11'060.00	308.00			11'368.00
10701	Aktien EVK	10'920.00	0.00	10'920.00	10'920.00	392.00			11'312.00
10702	Aktien NEK	140.00	0.00	140.00	140.00	-84.00			56.00
	Total	11'060.00	0.00	11'060.00	11'060.00	308.00	0.00	0.00	11'368.00

6.2. Passivierte Anschlussbeiträge

Konto	Bezeichnung	Nutzungsdauer		Erhaltene Anschlussbeiträge		Aufgelöste Anschlussbeiträge		Buchwert Stand per 31.12.2021
		Jahre	Auflösung	Stand per 01.01.	Zugänge (+) Abgänge (-)	Stand per 01.01.2021 (-)	Planmässige Auflösungen (-) Abgänge (+)	
2068	Passivierte Anschlussbeiträge			506'358.60	187'092.55	693'451.15	0.00	639'649.30
20680.01	Anschlussbeiträge 2019	15	2020-2034	300'668.85	0.00	300'668.85	-20'044.60	260'579.65
20680.02	Anschlussbeiträge 2020	15	2021-2035	205'689.75	0.00	205'689.75	-13'712.65	191'977.10
20680.03	Anschlussbeiträge 2021	15	2022-2036	0.00	187'092.55	187'092.55	0.00	187'092.55

6.3. Verwaltungsvermögen

Konto	Bezeichnung	Nutzungsdauer Jahre	Anschaffungskosten		Stand per 01.01.2021 (-)	Kumulierte Abschreibungen			Buchwert Stand per 31.12.2021
			Stand per 01.01. per 31.12.	Zugänge (+) Abgänge (-) Umglied. (+/-)		Stand per 31.12.2021	Ausser- planm. Abschrei- bungen (-)	Abgänge (+) Umglied. (+/-)	
140	Sachanlagen VV		2'387'316.42	585'122.20	2'972'438.62	-144'402.05	-41'264.10	-185'666.15	2'786'772.47
1400	Grundstücke		0.00	0.00	0.00	0.00	0.00	0.00	0.00
1403	Übrige Tiefbauten		1'128'513.90	510'068.35	1'638'582.25	-37'076.70	-22'836.25	-59'912.95	1'578'669.30
14030.01	Netzerweiterung Verbund Schänis	50 2019-2068	651'553.60	0.00	651'553.60	-26'594.00	-13'297.00	-39'891.00	611'662.60
14030.02	Netzerweiterung Uznacherstrasse	50 2019-2068	235'208.80	0.00	235'208.80	-9'408.40	-4'704.20	-14'112.60	221'096.20
14030.03	Sanierung Waldquelle	50 2020-2069	53'714.80	0.00	53'714.80	-1'074.30	-1'074.30	-2'148.60	51'566.20
14030.04	Netzerweiterung Hüebli	50 2021-2070	188'036.70	0.00	188'036.70	0.00	-3'760.75	-3'760.75	184'275.95
14030.05	Netzerweiterung Wengistrasse	50 2022-2071	0.00	175'644.00	175'644.00	0.00	0.00	0.00	175'644.00
14030.06	NE Knoten Benker-/Gasterstrasse	50 2022-2071	0.00	87'104.70	87'104.70	0.00	0.00	0.00	87'104.70
14030.07	Netzerweiterung Hofacker-Wilen	50 2022-2071	0.00	103'521.90	103'521.90	0.00	0.00	0.00	103'521.90
14030.08	NE Uznacherstrasse Haus Nr. 51-67	50 2022-2071	0.00	143'797.75	143'797.75	0.00	0.00	0.00	143'797.75
1404	Hochbauten		1'216'237.37	0.00	1'216'237.37	-107'325.35	-18'427.85	-125'753.20	1'090'484.17
14040.01	Reservoir Rütteli	66 2015-2080	1'173'447.57	0.00	1'173'447.57	-106'677.00	-17'779.50	-124'456.50	1'048'991.07
14040.02	Sanierung Reservoir Sonnenberg	66 2020-2085	42'789.80	0.00	42'789.80	-648.35	-648.35	-1'296.70	41'493.10
1407	Anlagen im Bau		42'565.15	75'053.85	117'619.00	0.00	0.00	0.00	117'619.00
14070.03	Netzerweiterung Wengistrasse	50	13'682.45	-13'682.45	0.00	0.00	0.00	0.00	0.00
14070.04	Löschwasser Häfelwies	50	14'500.00	0.00	14'500.00	0.00	0.00	0.00	14'500.00
14070.05	Umbau Quellsammelschacht	50	9'500.00	93'619.00	103'119.00	0.00	0.00	0.00	103'119.00
14070.06	NE Knoten Benker-/Gasterstrasse	50	4'882.70	-4'882.70	0.00	0.00	0.00	0.00	0.00
14	Total		2'387'316.42	585'122.20	2'972'438.62	-144'402.05	-41'264.10	0.00	2'786'772.47

7. Zusätzliche Angaben

Zusätzliche Angaben, die für die Beurteilung der Vermögens-, Finanz- und Ertragslage von Bedeutung sind.

7.1. Übersicht über noch nicht abgerechnete Investitionskredite

Konto	Bezeichnung	Kredit- spechung	Gesamtkredit		Objektstand per 01.01.2021		Veränderung		Objektstand per 31.12.2021		Verfügbare Restkredit
			Ausgaben	Einnahmen	Ausgaben	Einnahmen	Ausgaben	Einnahmen	Ausgaben	Einnahmen	
7	Umweltschutz und Raumordnung										
14070.04	Löschwassererschliessung Häfelwies	17.05.2020	333'000	280'000	14'500.00	0.00	0.00	0.00	14'500.00	0.00	318'500.00
14070.05	Umbau Quellsammelnschacht	11.04.2021	272'000	25'400	9'500.00	0.00	93'619.00	0.00	103'119.00	0.00	143'481.00

Informationen zum Budget 2022

	Budget 2021	Budget 2022	Differenz	
ERFOLGSRECHNUNG				
0	Allgemeine Verwaltung			
110.xxxxx	17'000	18'800	1'800	neues Layout der Jahresrechnung für verbesserte Lesbarkeit
111.xxxxx	3'205	3'123	-82	
120.xxxxx	24'824	23'332	-1'492	
7100	Wasserversorgung			
30100.00	100'000	88'000	-12'000	angepasste Berechnung aufgrund der Vorjahreszahlen
30550.00	0	854	854	neu: Versicherungsabdeckung bei Krankheit (Neuabschluss)
31011.00	34'748	35'998	1'250	angepasste Berechnung aufgrund der Vorjahreszahlen
31110.00	45'000	3'000	-42'000	wenige Neubauten, Beschaffung Betriebsfahrzeug über Investitionen
31130.00	0	3'500	3'500	neu: Austausch Computer nach 9 Betriebsjahren
31200.00	30'550	26'600	-3'950	angepasste Berechnung aufgrund der Vorjahreszahlen
31310.00	5'000	80'000	75'000	Ausarbeitung diverser Bauprojekte
31321.00	77'000	75'600	-1'400	Ingenieurkosten und Baugrunduntersuchung Grossfeld durch Geologe
31340.00	10'810	14'130	3'320	neu: Aktualisierung der Versicherungswerte
31430.00	128'600	118'600	-10'000	Unterhalt (Lecks, Umliegungen, etc.) und Leitung Alters- und Pflegeheim
31440.00	30'000	86'000	56'000	neu: Absturzsicherung Huob und Berggarten, Nachrüstung Notversorgung
31510.00	25'700	40'500	14'800	neu: Unterhalt/periodischer Austausch von 71 Wassermessern
34990.00	0	500	500	Negativzinsen auf Kontoguthaben
33000.00	42'266	51'467	9'201	jährliche Erhöhung durch Investitionen
42400.00	-783'005	-808'005		siehe Kto. 7100.42400.01 und 7100.42400.02
42400.01	-473'005	-488'005	-15'000	Annahme aufgrund der Vorjahreszahlen
42400.02	-310'000	-320'000	-10'000	Annahme aufgrund der Vorjahreszahlen plus Neubauten
46600.00	-33'758	-46'231	-12'473	jährliche Erhöhung (Abschreibung während 15 Jahren)

Unter Einbezug der Abschreibungen rechnen wir mit einem Ertragsüberschuss/Gewinn in der Erfolgsrechnung von CHF 103'373.

	Ausgaben	Einnahmen	
INVESTITIONSRECHNUNG			
50300.07	Umbau Quellsammelschacht	143'481	Sanierung Gebäude und automatischer Quellwasserverwurf (Restkredit)
50300.11	Netzerweiterung Ringschluss Janahof	105'000	Beitrag zur Versorgungssicherheit
50300.12	Signalkabelverbindung Erschliessung 1. Etappe	146'000	Abhängigkeit verringern und Sicherheit erhöhen
50300.13	Leitungsumlegung Hübli	120'000	Beitrag zur Versorgungssicherheit
50600.01	Anschaffung Betriebsfahrzeug	70'000	E-Fahrzeug
63100.00	Beiträge GVA		-40'240 abhängig von der Ausführung und Abrechnung der Projekte
63200.00	Beiträge Politische Gemeinde		-26'160 abhängig von der Ausführung und Abrechnung der Projekte
63710.00	Anschlussbeiträge von privaten Haushalten		-135'000 weiterhin hohe Beiträge durch Neubautätigkeit

Bei Ausführung aller Bauten und den dadurch resultierenden Einnahmen rechnen wir mit einer Nettoinvestition von CHF 383'081.

Anträge Verwaltungsrat und Geschäftsprüfungskommission

Anträge des Verwaltungsrates

Geschätzte Mitbürgerinnen und Mitbürger

Der Verwaltungsrat beantragt Ihnen:

Jahresrechnung

- Die Jahresrechnung 2021 zu genehmigen.

Budget

- Das Budget 2022 zu genehmigen.

Kaltbrunn, 20. Februar 2022

Verwaltungsrat der Wasserkorporation

Anträge der Geschäftsprüfungskommission

Im Rahmen der gesetzlichen Bestimmungen prüften wir am 22. Februar 2022 die Buchführung, die Jahresrechnung 2021, die Amtsführung für das Rechnungsjahr 2021 sowie die Anträge des Rates über das Budget.

Für die Jahresrechnung und die Amtsführung ist der Verwaltungsrat verantwortlich. Unsere Aufgabe besteht darin, diese zu prüfen und zu beurteilen.

Wir prüften die Posten und Angaben der Jahresrechnung sowie die im Rechnungsjahr 2021 abgeschlossenen Bauprojekte mittels Analysen und Erhebungen auf der Basis von Stichproben. Ferner beurteilten wir die Anwendung der massgebenden Haushaltsvorschriften, die wesentlichen Bewertungsentscheide sowie die Darstellung der Jahresrechnung als Ganzes. Des Weiteren wurde das interne Kontrollsystem auf die Aktualität überprüft. Bei der Prüfung der Amtsführung wurde beurteilt, ob die Voraussetzungen für eine gesetzeskonforme Amtsführung gegeben sind.

Unserer Beurteilung nach entsprechen die Buchführung, die Jahresrechnung und die Amtsführung sowie die Anträge des Rates über das Budget den kantonalen und kommunalen gesetzlichen Bestimmungen.

Aufgrund unserer Prüfungstätigkeit stellen wir folgende Anträge:

- 1. Die Jahresrechnung 2021 der Wasserkorporation Kaltbrunn sei zu genehmigen.**
- 2. Der Antrag des Rates über das Budget 2022 sei zu genehmigen.**

Die Geschäftsprüfungskommission dankt dem Verwaltungsrat der Wasserkorporation Kaltbrunn und allen Mitarbeitern für die sorgfältige, motivierte und zukunftsweisende Erfüllung der Aufgaben.

Kaltbrunn, 1. März 2022

Die Geschäftsprüfungskommission:

Stefan Graf (Präsident)
Thomas Boos
Denise Herrmann
Johanna Romer
Roland Steiner

Prüfungs- und Genehmigungsvermerke

- 1. Die Jahresrechnung 2021 und das Budget 2022 wurden am 15.02.2022 vom Verwaltungsrat der Wasserkorporation genehmigt.**

Wasserkorporation Kaltbrunn

Der Präsident Ralph Jud

Der Aktuar Thomas Grünenfelder

- 2. Die Jahresrechnung 2021 und das Budget 2022 wurden am 22.02.2022 von der Geschäftsprüfungskommission geprüft und für richtig befunden.**

Die Geschäftsprüfungskommission

Thomas Boos

Stefan Graf

Denise Herrmann-Aeschbach

Johanna Romer

Roland Steiner

- 3. Die Jahresrechnung 2021 und das Budget 2022 sind am 10.04.2022 von der Bürgerschaft genehmigt worden.**

Der Leiter Abstimmungsbüro

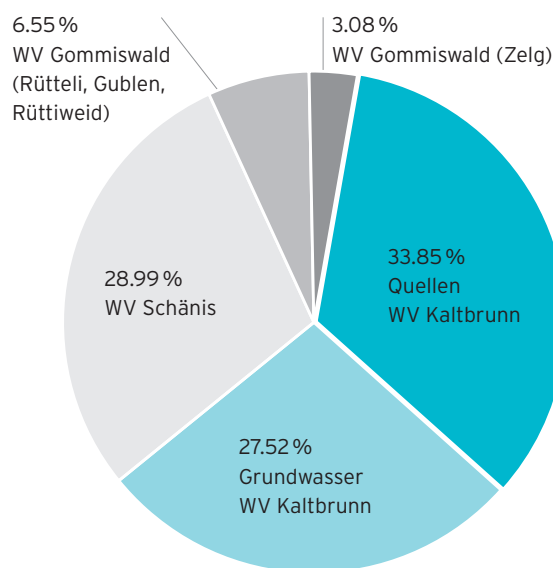
Der Protokollführer

Die Stimmzähler

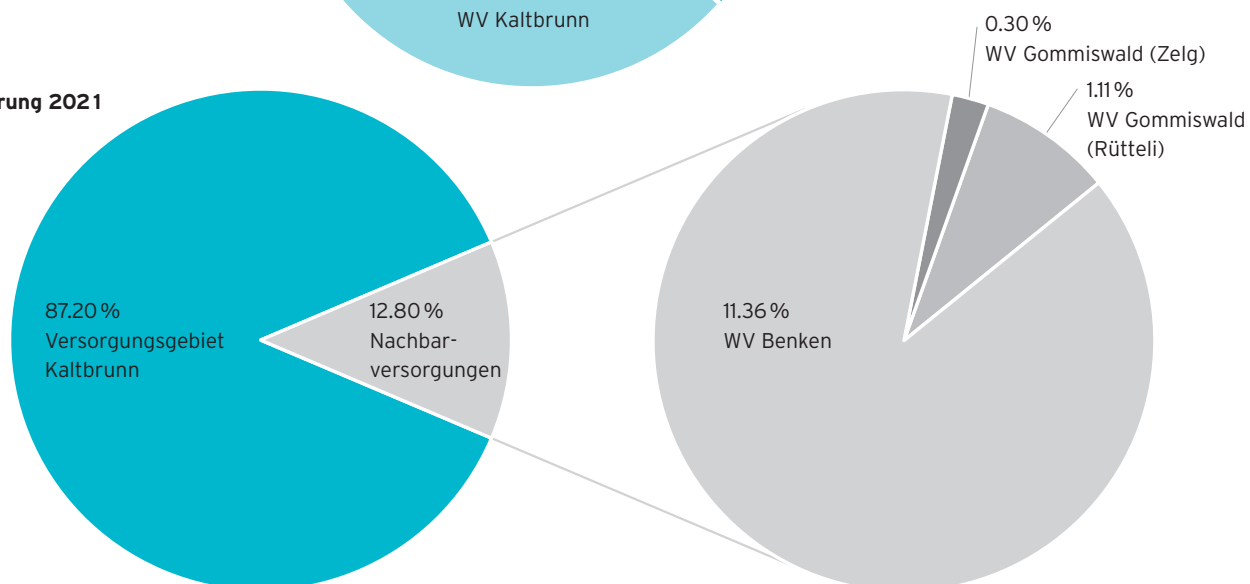
Statistik

	2019	2020	2021	2021
WASSERGEWINNUNG				
Quellen WV Kaltbrunn	167'502 m ³	116'741 m ³	161'601 m ³	33.85 %
Grundwasser WV Kaltbrunn	87'006 m ³	205'561 m ³	131'420 m ³	27.52 %
WV Schänis	133'596 m ³	130'868 m ³	138'437 m ³	28.99 %
WV Gommiswald (Rütteli, Gublen, Rütliweid)	35'431 m ³	30'827 m ³	31'273 m ³	6.55 %
WV Gommiswald (Zelg)	18'460 m ³	13'644 m ³	14'720 m ³	3.08 %
WV Benken	0 m ³	11 m ³	8 m ³	0.00 %
Total	441'995 m³	497'652 m³	477'459 m³	100.00 %
WASSERLIEFERUNG				
Versorgungsgebiet Kaltbrunn	391'459 m ³	424'775 m ³	416'323 m ³	87.20 %
WV Schänis	12 m ³	3 m ³	115 m ³	0.02 %
WV Gommiswald (Rütteli)	6'666 m ³	21'278 m ³	5'313 m ³	1.11 %
WV Gommiswald (Zelg)	1'078 m ³	839 m ³	1'446 m ³	0.30 %
WV Benken	42'780 m ³	50'757 m ³	54'262 m ³	11.36 %
Durchschnittlicher Tagesverbrauch (Versorgungsgebiet Kaltbrunn)	1'083 m³	1'164 m³	1'141 m³	

Wassergewinnung 2021



Wasserlieferung 2021



Trinkwasserqualität

Gemäss Artikel 5 der Verordnung des Eidgenössischen Departements des Innern über Trinkwasser sowie Wasser in öffentlich zugänglichen Bädern und Duschanlagen (TBDV) vom 16. Dezember 2016 ist die Wasserkorporation Kaltbrunn verpflichtet, die Wasserkonsumenten über die Qualität des Trinkwassers zu informieren.

Zeitpunkt	1. Januar bis 31. Dezember 2021
Versorgte Einwohner	4'998
Trinkwasser Selbstkontrolle	44 Trinkwasserproben wurden im Verteilnetz sowie an Hausinstallationen entnommen und mikrobiologisch untersucht. Bei einer Hausinstallation wurde eine mikrobiologische Verunreinigung festgestellt. Durch den Ersatz der Hausanschlussleitung konnte die Wasserqualität der betroffenen Liegenschaft verbessert werden.
Amtliche Trinkwasserproben	2 amtliche Trinkwasserproben des Grundwassers wurden mikrobiologisch und chemisch analysiert.
Hygienische Beurteilung	Die Trinkwasserqualität der Wasserkorporation Kaltbrunn war das ganze Jahr stets einwandfrei. Alle Proben entsprachen den strengen chemischen und mikrobiologischen Anforderungen der Lebensmittelgesetzgebung.
Gesamthärte	Grundwasser in frz. H ca. 36° (36.3° + 35.1°) Quellwasser in frz. H ca. 25°
Nitratgehalt	17 mg/l (Toleranzwert 40 mg/l)
Herkunft des Wassers	33.9% Quellwasser Wasserkorporation Kaltbrunn 27.5% Grundwasser Wasserkorporation Kaltbrunn 29.0% Quellwasser WV Schänis 6.5% Quellwasser WV Gommiswald (Rütteli) 3.1% Quellwasser WV Gommiswald (Zelg)
Behandlung des Wassers	Das Quellwasser wird mittels Sandfilter gereinigt und durch eine UV-Anlage entkeimt. Das Grundwasser wird nicht behandelt.
Weitere Auskünfte	Viktor Rupf, Betriebsleiter www.wasserqualitaet.ch

Die Wasserkorporation Kaltbrunn ist ständig bestrebt, das Trinkwasser in einwandfreier Qualität und ausreichender Menge zu liefern.

Grundwasser in Kaltbrunn

Die Wasserkorporation Kaltbrunn hat die Firma Impergeologie AG, Heiligkreuz/Mels, beauftragt, die Grundwassernutzung im Grossfeld sowie ergänzende Grundwassernutzungsmöglichkeiten zu prüfen.

Wir nehmen Interessierte gerne auf einen kleinen Exkurs in die Hintergründe der Geologie und des Grundwassers des südlichen Gebiets der Gemeinde Kaltbrunn mit. Dazu zeigen wir ein paar Auszüge aus dem Bericht der Firma Impergeologie AG vom 28.9.2021 und ergänzen mit weiteren Erläuterungen.

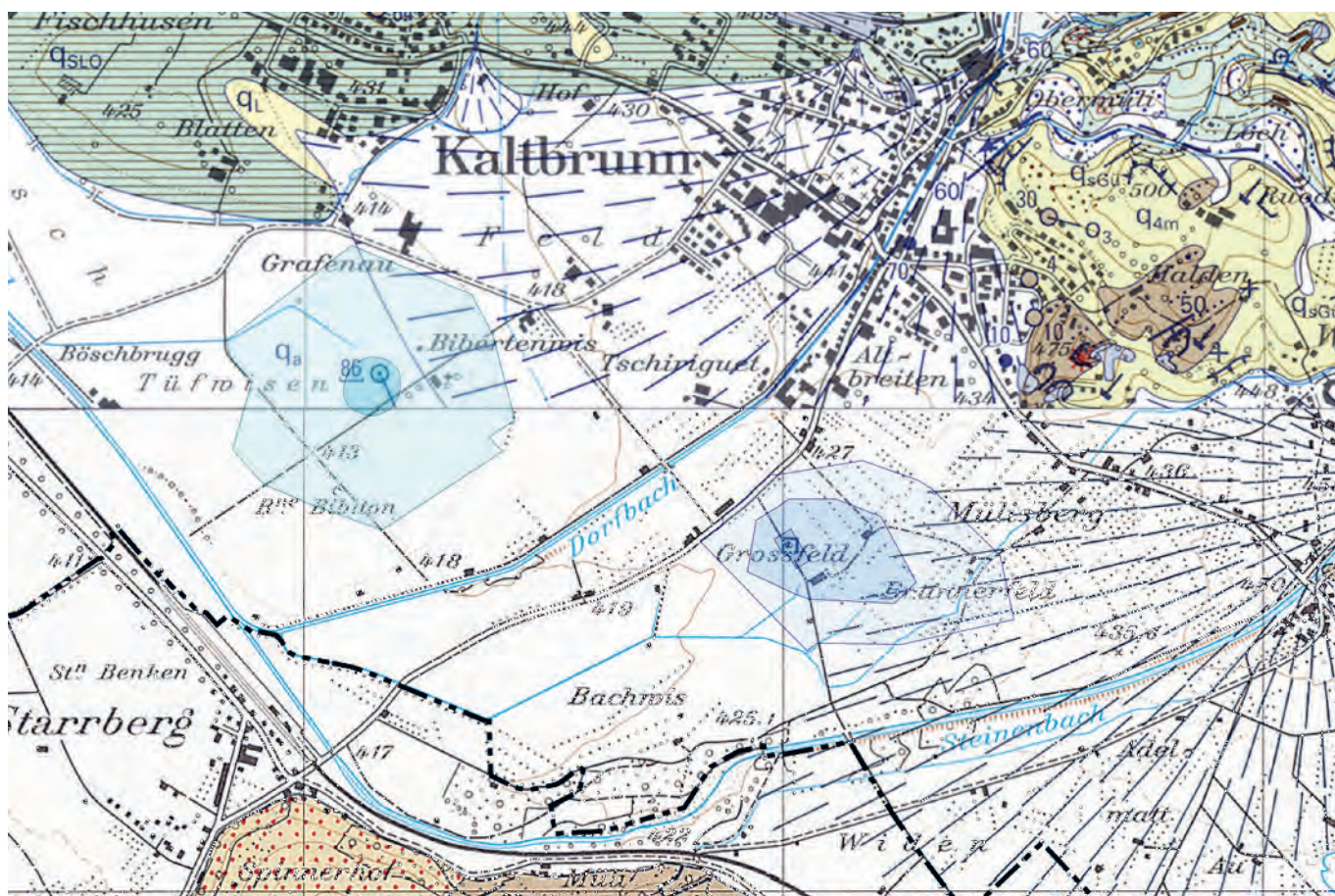
Übersicht Geologie

Die geologische Karte zeigt das Grundwasserschutzareal Tüfwiesen im Westen und die Grundwasserschutzzonen Grossfeld im Osten, welche im Übergangsbereich der Bachschuttfächer des Steinenbachs und des Giegenbachs mit Linthablagerungen liegen.

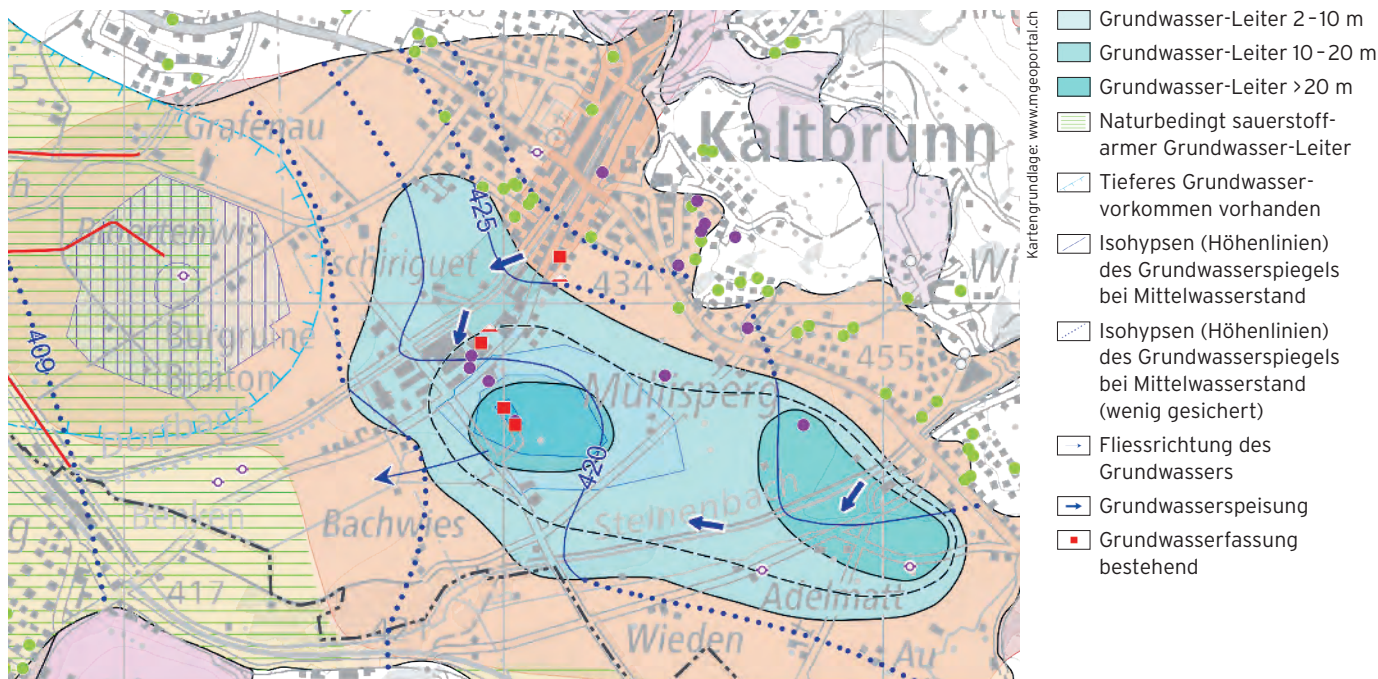
Grundwasservorkommen

Südlich von Kaltbrunn liegt ein Grundwasservorkommen zwischen dem Giegenbach und dem Steinenbach, welches die grössten Mächtigkeiten von 10 bis 20 Metern in Bereichen der zwei bestehenden Grundwasserfassungen im Grossfeld sowie nördlich der Adelmatt (östlich vom Grossfeld) hat. Diese Grundwasservorkommen werden durch den Giegenbach und den Steinenbach gespiesen.

Das Gebiet Tüfwiesen (westlich) weist Bereiche mit tieferem, jedoch sauerstoffarmen Grundwasser auf.



- Grundwasserschutzareal
- Bachschuttfächer
- Moränen des Rheingletschers
- Felsaufschlüsse, v.a. Nagelfluh und Sandsteine der Unteren Süsswassermolasse
- Grundwasserschutzzonen
- Linthablagerungen
- Oberkirch-Seebodenlehm



Bestehende Grundwasserbrunnen

Alter Brunnen - Grossfeld I

Die erste Grundwasserfassung der Gemeinde Kaltbrunn im Grossfeld, der 7,8 Meter tiefe «Alte Brunnen - Grossfeld I», wurde 1921 erstellt und verfügt über eine Wasserrechtskonzession über 1'000 Minutenliter.

Als Brunnenrohr wurde ein betoniertes Vollrohr eingesetzt, in welchem gelochte Backsteine eingemauert wurden, durch welche das Grundwasser in den Brunnen strömen kann.

Dieser Brunnen entspricht nicht mehr dem heutigen Stand der Technik. Er wird seit dem Jahr 2016 vorübergehend nicht genutzt.

Neuer Brunnen - Grossfeld II

Im Jahre 1974 wurde rund 50 m südöstlich vom Grossfeld I ein zweiter Brunnen gebohrt. Der «Neue Brunnen - Grossfeld II», mit einer Wasserrechtskonzession über 2'400 Minutenliter, besteht aus einem kunststoffbeschichteten Schlitzbrückenfilterrohr mit Voll- und Filterbereichen.

2013 wurde der Brunnen regeneriert.

Die Gesamtbeurteilung dieses Brunnens ist gut. Er entspricht dem Stand der Technik.

Weitere geologische Untersuchungen und Bohrungen stehen an, um eine Empfehlung zur Grundwassernutzung auszusprechen.

Begriffserklärungen

- Bachschuttfächer: Geschiebe-Ablagerungen eines Bachs
- Untere Süsswassermolasse: Sedimente des Molassebeckens, vor etwa 28 bis 22 Mio. Jahren abgelagert.
- Grundwasserleiter: Ein Grundwasserleiter ist ein Gesteinskörper mit Hohlräumen, der zur Leitung von Grundwasser geeignet ist.
- Wasserrechtskonzession: Bewilligung zur Wasserentnahme

Quellenangaben

- Bericht «Hydrogeologische Beurteilung der Grundwassergewinnung der Wasserkorporation Kaltbrunn» der Fa. Impergeologie AG vom 28.09.2021
- Wikipedia
- Kartengrundlagen: www.geoportal.ch und www.map.geo.admin.ch

Betriebsfahrzeug für die Wasserkorporation

In einem Betrieb wie der Wasserkorporation werden viele Materialien von einem Ort an einen anderen transportiert. Regelmässig müssen Kontrollgänge in der Bergwasserversorgung Altwies, im Reservoir Rütteli oder im Grundwasserpumpwerk Grossfeld ausgeführt werden. Bis anhin führten die Angestellten der Wasserkorporation diese Arbeiten mit ihren Privatfahrzeugen durch und rechneten die gefahrenen Kilometer jährlich ab. Viele Arbeiten könnten auch weiterhin mit Privatfahrzeugen durchgeführt werden. Sollen aber schwere Materialien wie Schläuche oder Werkzeuge mitgeführt werden und sollte ein Angestellter mit einem Fahrzeug auch im Winter zuverlässig und sicher an seinen Bestimmungsort gelangen, stösst er mit seinem eigenen Fahrzeug oft an Grenzen. In solchen Momenten ist ein Fahrzeug mit einer robusten Ladebrücke, einer Grundausüstung für die häufigsten Einsätze und einem Allradantrieb gefragt.

Der Verwaltungsrat hat sich daher in den letzten zwei Jahren mit der Anschaffung eines Betriebsfahrzeuges auseinandergesetzt. Die wichtigsten Kriterien waren: Allradtauglichkeit, Einstellung in der Garage in der Betriebswarte, Nutzlast und Ladefläche sowie der Preis. Geprüft wurden drei Fahrzeuge mit konventionellem Brennstoffmotor (Diesel, Benzin) und ein Elektrofahrzeug. In Punkten wie Reparaturen, Reifenpreise oder Versicherungen schlugen alle Fahrzeuge gleich zu Buche. Die kraftstoffbetriebenen Fahrzeuge sind wesentlich billiger in der Anschaffung (CHF 32'000). Das Elektrofahrzeug kompensiert seinen hohen Basispreis (CHF 52'000) mit seiner tieferen Kraftfahrzeugsteuer, dem günstigeren Treibstoffpreis und seinem sehr geringen Unterhalt (Servicearbeiten).

Bei der Prüfung der Fahrzeuge war dem Verwaltungsrat klar, dass ein Betriebsfahrzeug das Erscheinungsbild



der Wasserkorporation wesentlich prägt, da es auf den Strassen von der Öffentlichkeit bei jedem Einsatz wahrgenommen wird. Dabei ist sich der Verwaltungsrat bewusst, dass die Wasserkorporation als Betrieb, der mit einem lebenswichtigen Gut wie Wasser handelt, auf eine gute Ökologie angewiesen ist und dass er diese auch erhalten und fördern möchte. Aus diesem Grund hat sich der Verwaltungsrat für ein Elektrofahrzeug der deutschen Marke EVUM MOTORS entschieden.

EVUM MOTORS bietet mit dem Modell EVUM aCar ein elektrobetriebenes Transportfahrzeug mit Allradantrieb, einer optimalen Nutzlast und kompakten Massen an. Das Fahrzeug kann an einer Haushaltsteckdose geladen werden und ist robust, wartungsarm und emissionsfrei. Mit seiner Grösse passt es in die Garage der Betriebswarte im Sonnenberg und dank seiner verschiedenen Ausbaumöglichkeiten eignet es sich ideal für den Einsatz für die Wasserkorporation.

Konstituierung für die Amtsdauer 2021–2024

Verwaltungsrat

Ralph Jud, Präsident
Marcel Fäh, Vizepräsident
Silvia Rüegg

Behörden, Bau, Qualität
Finanzen, IKS-Verantwortlicher
Personal, Administration

Betriebsleitung

Viktor Rupf

Betriebsleiter und Bauchef

Verwaltungsangestellte

Thomas Grünenfelder
Konrad Zingg
Konrad Jud
Martin Eberhard
Niklaus Duft
René Steiner

Aktuar
Kassier
Brunnenwart, Anlagewart
Pikettdienst
Pikettdienst
Pikettdienst

Geschäftsprüfungskommission

Stefan Graf
Thomas Boos
Denise Herrmann-Aeschbach
Johanna Romer
Roland Steiner

Präsident



Grundwasserpumpwerke Grossfeld: Grossfeld I (links) und Grossfeld II (rechts).

Gut zu wissen

Einwohnerzahl Anfang 2022 4'998

Anzahl Hydranten 235

Konsumtaxe CHF 1.00 /m³

Behobene Lecks 2021
1 Leck in Hauszuleitung
1 Leck in Hauptleitung

Grundbesitz	Parzelle Nr.	Standort	Fläche (m²)	Verwendungszweck
	100	Sonnenberg	2'060	Reservoir 1, 2 und 3
	142	Unterdorf	36	Dorfbrunnen
	348	Grossfeld	209	Pumpwerk 1
	1'101	Grossfeld	225	Pumpwerk 2
	1'353	Vorderaltwies	307	Reservoir Altwies
	1'300	Huobweidli	208	Pumpstation Huob
	1'411	Kaufmannshof	44	Quellsammelschacht
	452	Zelg, Rieden	315	Reservoir, Stufenpumpwerk
	Fläche total		3'404	

Störungsnummer 055 283 18 72

Weitere Informationen www.wasserversorgung-kaltbrunn.ch

